

## **Самоанализ работы МДОУ «Детского сада № 1» за 2014/2015 учебный год**

Детский сад расположен в здании постройки 1936 года. Общая площадь участка – 4807 м<sup>2</sup> на котором оборудованы игровые площадки для 5 возрастных групп. Игровые площадки оборудованы с учетом высокой двигательной активности детей. Игровые прогулочные площадки всех возрастных групп огорожены декоративными заборчиками, на всех участках имеются песочницы, малые архитектурные формы, беседки, оборудованы цветники и клумбы.

Проведены работы по организации спортивной площадки с учетом санитарно-гигиенических и методических требований. Сооружено ограждение по периметру площадки, установлены новые снаряды и спортивное оборудование (щит для метания, спортивное бревно, яма для прыжков в длину), что придает площадке привлекательный внешний вид, интересные игровые и спортивно-оздоровительные возможности.

Проведена большая работа по благоустройству территории, при активной поддержке родителей заложена аллея памяти в честь 70-летия Победы. Территория детского сада имеет зеленые насаждения, которые служат для защиты от пыли, шума, ветра и солнца, а также для осуществления экологического образования детей. В теплице, установленной на территории, велись работы по выращиванию рассады цветов для цветников. Благодаря проделанной работе территория детского сада стала более благоустроенной.

Производился частичный ремонт фасада здания, оборудованы навесы над 2 крыльцами. Произведен капитальный ремонт и замена окон в игровой комнате 1 младшей группы.

Основными помещениями ДООУ являются:

- Помещения для 5 групп с отдельными спальными, столовыми, раздевальными комнатами;
- Медицинский блок (включает: кабинет врача, кабинет массажа, физиопроцедурный кабинет, процедурный кабинет, изолятор, санитарную комнату);
- Пищеблок (включает два цеха: сырой и готовой продукции);
- Педагогический кабинет;
- Музыкальный зал с кабинетом музыкального руководителя, костюмерной.
- Физкультурный зал
- Кабинет учителя-логопеда
- Кабинет психологической разгрузки.
- Кабинет музыкального руководителя
- Музей русского быта
- Комната кружковой работы
- Библиотека для педагогов и родителей
- Колясочная – саночная (в зависимости от времени года).

Состояние ДООУ соответствует педагогическим требованиям и санитарным нормам. Все базисные компоненты развивающей предметно-пространственной среды ДООУ включают оптимальные условия для полноценного физического, эстетического, познавательного, социального развития, имеется соответствующая материально-техническая база.

Коллектив детского сада в 2014-2015 г.г. продолжал работу по улучшению условий воспитательно-образовательного процесса в детском саду. Был произведен анализ

развивающей предметно-пространственной среды (далее РППС) детского сада в рамках «дорожной карты» по введению федерального государственного образовательного стандарта дошкольного образования (ФГОС ДО), сформирована творческая группа по разработке мероприятий проекта по приведению РППС в соответствие с требованиями стандарта. Для всех возрастных групп было закуплено игровое оборудование и современная мебель, соответствующие требованиям стандарта. Результатом проделанной работы стала победа детского сада в городском конкурсе по организации РППС среди дошкольных образовательных учреждений.

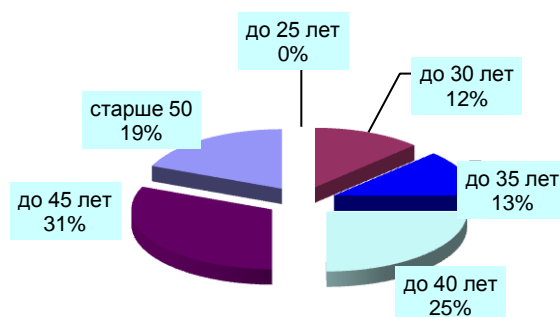
**Вывод:** В детском саду большое внимание отводится созданию развивающей предметно-пространственной среды, оснащению и организации воспитательно-образовательного процесса. Много делается силами педагогов и родителей. Детский сад имеет все виды благоустройства. Все оборудование находится в удовлетворительном состоянии. Помещения оборудованы в соответствии с их функциональным назначением и отвечают санитарно-гигиеническим требованиям, обеспечивая охрану здоровья воспитанников и работников учреждения. Материальная база учреждения постоянно обновляется и пополняется. В детском саду есть пустующие помещения (неотапливаемые веранды) которые мы бы хотели переоборудовать и использовать в работе с детьми и родителями.

#### Качественный анализ педагогических кадров:

Укомплектованность штатами педагогического состава составляет 100 %

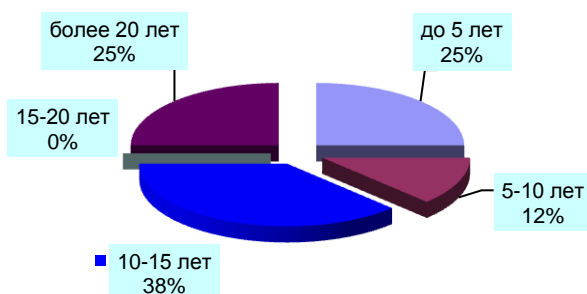
#### Возраст педагогов

возраст уч.год	кол-во	до 25	до 30	до 35	до 40	до 45	до 50	старше 50
2014/2015	16	-	2	2	4	5	-	3



#### Стажевые показатели

уч. год	до 5	5-10	10-15	15-20	более 20
2014/2015	4	2	6	-	4

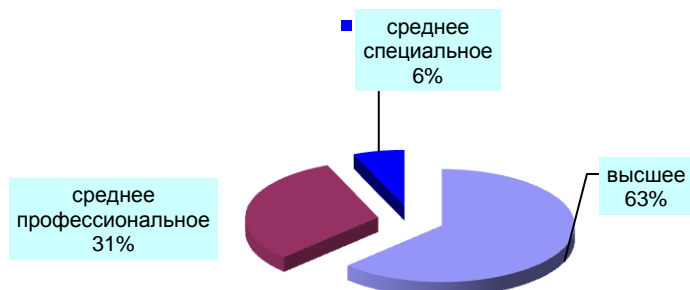


В детском саду работает достаточно молодой педагогический коллектив 81% до 45 лет. Большинство - опытные педагоги, которые имеют большой стаж работы с детьми от 5 до 20 лет (12 чел – 75%). Требования к профессиональной подготовке педагогов

повышаются в связи с введением ФГОС ДО, что требует от постоянного повышения уровня педагогического мастерства.

### Образовательный уровень

уч. год	КОЛ-ВО педагогов	высшее	среднее профессионал.	ср. спец. непрофес.	среднее
2014/2015	16	10	5	1	



Большинство педагогов детского сада имеют высшее образование (63%). Среднее профессиональное у 31%.

### Уровень квалификации

Категория \ Уч. год	КОЛ-ВО педагогов	высшая	первая	без категории	соответствие должности
2014/2015	16	1	14	1	1



При постановке целей и задач воспитательно-образовательной работы мы учитываем уровень профессионализма наших педагогов. Большинство педагогов детского сада имеют первую квалификационную категорию – 82%.

**Обладание воспитателями основными компетенциями  
(общее количество педагогов – 16):**

<i>Компетенции, направленные на:</i>	<i>Уровень владения</i>					
	<i>Высокий</i>		<i>Достаточный</i>		<i>Недостаточный</i>	
	<i>Кол-во</i>	<i>%</i>	<i>Кол-во</i>	<i>%</i>	<i>Кол-во</i>	<i>%</i>
- укрепление здоровья воспитанников и их физическое развитие;	8	50%	8	50%	-	-
- организации различных видов деятельности и общения воспитанников;	11	69%	5	31%	-	-
- организации образовательной деятельности по реализации основной общеобразовательной программы дошкольного образования согласно ФГОС ДО;	-	-	16	100%	-	-
- осуществлении взаимодействия с родителями (законными представителями) воспитанников и работниками образовательного учреждения;	14	88%	2	12%	-	-
- методическом обеспечении воспитательно-образовательного процесса,	14	88%	2	12%	-	-
- владении информационно-коммуникационными технологиями и умением применять их в воспитательно-образовательном процессе;	7	43%	6	38%	3	19%

**Вывод:**

В детском саду проводятся консультации и мастер-классы для педагогов по работе освоению информационно-коммуникативных технологий (ИКТ) и применению их в воспитательно-образовательном процессе, что позволило значительно повысить уровень овладения ИКТ педагогами.

**Инновационная деятельность**

В 2015 г. детский сад получил статус **региональной инновационной площадки**. В рамках этой деятельности коллектив детского сада реализует проект «Модель методического сопровождения применения технологии проблемного диалога в аспекте непрерывности и преемственности на всех уровнях общего образования в условиях реализации ФГОС».

Мы работаем в период изменения требований к системе образования. В этой связи усилия педагога детского сада должны быть направлены на развитие у ребенка дошкольного возраста самостоятельности целеполагания и мотивации деятельности, нахождения путей и способов ее осуществления, самоконтроля и самооценки, способности получить результат. Современная жизнь многообразна и противоречива. Как научить ребенка не пасовать перед трудностями, преодолевать их, тем самым, осуществляя собственный пост как личности. Как сделать так, чтобы дети дошкольного возраста были готовы к саморазвитию и самообразованию?

Успешно решать данные задачи позволяет внедрение современных образовательных технологий в практику работы образовательного учреждения.

**Своим опытом работы по данному направлению мы делились на практическом семинаре в рамках Ярославского городского педагогического форума по теме «Технология проблемного диалога как средство реализации ФГОС ОО» с участием автора технологии Мельниковой Е.Л., который проходил 26-28 марта 2015.**

#### **Выводы:**

Эффективность педагогического процесса обусловлена развитием мастерства педагога. Педагоги ДОО постоянно повышают уровень своего профессионального мастерства в процессе обучения на проблемных курсах, курсах повышения квалификации, методических объединениях района и города, и обменом практического опыта с коллегами, активно участвуют в работе инновационной площадки. Педагоги детского сада отличаются творческим подходом к работе, инициативностью, доброжелательностью, демократичностью в общении, открытостью.

Внутри педагогического коллектива для повышения педагогической и психологической компетентности, улучшению взаимопонимания всех субъектов образовательного процесса постоянно проводятся:

- обзор периодической литературы по дошкольному детству;
- педагогические советы
- консультации;
- обучающие семинары-практикумы с использованием интерактивных методов и элементами психологического тренинга;
- коллективные просмотры (цель: обмен опытом и оказание помощи молодым специалистам);
- анкетирование;
- деловые игры;
- самоанализ;
- мини-педсоветы (обсуждение проблемы одной из групп или одной детского сада).

Основными ценностями педагогов ДОО является любовь к детям, семья, ответственное отношение к своему делу. Отношение сотрудников к учреждению и работе формируется исходя из их заинтересованности. Каждый сотрудник высказывает собственную точку зрения, но решение принимается коллегиально. Стилль общения между администрацией и персоналом – в основном демократический, который переносится в общение с детьми и их родителями, что является значимым для нашего детского сада. В коллективе имеются свои традиции: празднование дня рождения детского сада, дня дошкольного работника, чествование юбиляров, поздравления сотрудников с днем рождения; оказание помощи и поддержки друг другу в трудную минуту. Эти традиции помогают коллективу вместе пережить сложные ситуации и порадоваться общему успеху и успеху друг друга. Сопереживание и совместная творческая деятельность способствует сплочению коллектива.

#### **Охрана жизни и укрепления здоровья детей:**

Первостепенной задачей на протяжении многих лет является задача охраны жизни и здоровья детей, их физического развития, повышение эффективности процесса воспитания, поиск новых путей и средств их реализации. В детском саду обеспечиваются необходимые условия для физического развития детей, охраны и укрепления здоровья, плодотворной работы медицины и педагогики.

В детском саду функционирует медицинский блок в который входит:

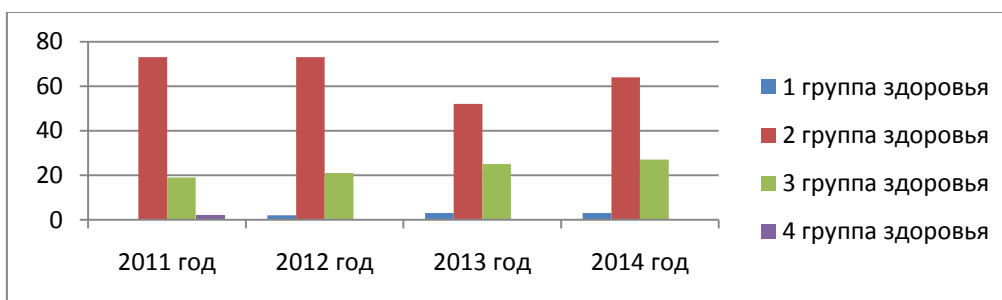
- кабинет врача;
- процедурный кабинет;
- кабинет массажа;

- физиопроцедурный кабинет;
- изолятор;
- санитарная комната.

За здоровьем детей в детском саду наблюдают: врач-педиатр, старшая медсестра, медсестра массажа, медсестра ФИЗО.

#### Группа здоровья

Год	2011		2012		2013		2014	
	Кол-во	%	Кол-во	%	Кол-во	%	Кол-во	%
Группа здоровья I	-		2	2,1%	3	3,7%	3	3%
Группа здоровья II	73	77,6%	73	75,7%	52	65%	64	68%
Группа здоровья III	19	20%	21	22,2%	25	31,3%	27	29%
Группа здоровья IV	2	2,1%	-	-	-	-	-	-



#### Индекс здоровья

Год	2011	2012	2013	2014
Индекс здоровья	11,8%	14,7%	12,5%	14,74%

#### Общая заболеваемость

Год	2011	2012	2013	2014
Заболеваемость	Кол-во случаев	Кол-во случаев	Кол-во случаев	Кол-во случаев
Общая заболеваемость	364	352	399	338
Соматическая заболеваемость	325	343	3	320
Из них: ОРЗ, ОРВИ	362	291	302	240
Ангина	2	1	4	-
Бронхит	14	19	16	4
Пневмония	1	4	1	3
Отит	6	-	-	-
Кол-во детей инвалидов:	1	-	-	-
Прочие заболевания		28	35	73
Инфекционные заболевания	48	5	2	15 1-ОКИ 13 –Вет.оспа 1 -ротавирус
Несчастные случаи, отравления, травмы	4	4	5	нет

## Мониторинг состояния физического развития

Наличие или отсутствие отклонений от нормы физического развития	2011 г.	2012 г.	2013 г.	2014 г.
	Кол-во детей	Кол-во детей	Кол-во детей	Кол-во детей
	98 чел	100 чел	116 чел	116 чел
Нормальное физическое развитие	78 80%	78 78%	96 78,1%	86 74%
Дефицит массы тела	12 12,6%	12 12%	6 6,3%	4 3,6%
Избыток массы тела	8 8,4%	10 10%	14 19,8%	26 22,4%
Нарушение осанки	10 10,5%	5 5,2%	3 3%	7 7%
Плоскостопие	3 3,2%	3 3,1%	2 2%	5 5%
Нарушение зрения	3 3,2%	5 5,2%	3 3%	5 5%

### Показатели адаптации детей 1 младшей группы (2-3 лет) к детскому саду

Степень адаптации	2011 г.	2012 г.	2013 г.	2014 г.
<i>Лёгкая</i>	3 18,7%	4 25%	4 23,5%	9 45%
<i>Средняя</i>	12 75%	11 68,8%	10 58,8%	9 45%
<i>Тяжёлая</i>	1 6,2%	1 6,2%	3 17,6%	2 10%

У большинства детей была легкая степень адаптации (45%) и адаптация средней тяжести (45%). Это говорит о том, что для детей были созданы благоприятные условия пребывания в детском саду как в физиологическом плане, так и в психологическом. Тяжелая адаптация была только у 2 детей они много и тяжело болели в период адаптации.

До поступления ребенка в наш детский сад мы проводим цикл занятий «Мамина школа» В своей работе используем широкий спектр форм работы с родителями:

- встречи, беседы, консультации с родителями, в которых принимают участие заведующая, старший воспитатель, старшая медсестра, педагог-психолог, учитель-логопед, инструктор физкультуры, воспитатели группы;
- презентации;
- анкетирование;
- семинары-практикумы;
- круглый стол;
- наглядная информация, письменная информация в виде памяток, буклетов, рекомендаций, фотоальбомы «В любимом садике своем интересно мы живем», «Развивающая предметно-пространственная среда детского сада», информационные стенды;
- экскурсии по детскому саду.
- совместная образовательная деятельность с родителями и детьми

Работа «Маминой школы» проходила в мае 2015 года. Всего было проведено 8 встреч: 3 групповые консультации для родителей и 5 совместных развлечений для родителей с детьми.

При первой встрече каждая семья получила абонемент и программу с тематикой занятий и их кратким содержанием, чтобы можно было подготовить заранее вопросы, которые их интересуют.

Практика работы «Маминой школы» свидетельствует о том, что большое количество проблем, связанных с адаптацией, снимается установлением с родителями отношений сотрудничества. Родители имеют возможность пообщаться и познакомиться со всеми сотрудниками детского сада, для них проводится экскурсия, специалисты ответили на все вопросы. Такие отношения предполагают равные, партнерские позиции, с проявлением желаний и возможностей каждой из сторон, с признанием собственного несовершенства и терпимым отношением к несовершенству другого. Если ребенок готовится к детскому саду, если семья и воспитатели настроены на сотрудничество, то количество сложностей адаптации детей к условиям детского сада будет сведена к минимуму. О чем свидетельствую и результаты адаптации детей к детскому саду.

В 2014- 2015 учебном году занятия в «Маминой школе» посетило 20 семей.

### **Организация физкультурно-оздоровительной работы с детьми**

**Физкультурно-оздоровительную работу** в учреждении осуществляют педагоги и инструктор по физической культуре. Для реализации задач физического воспитания большое внимание уделяется повышению двигательной активности детей и правильному ее регулированию. Системная работа по физическому воспитанию включила в себя следующие формы работы: утреннюю гимнастику; гимнастика после сна; физкультурные занятия; физкультминутки; подвижные игры и игровые упражнения; активный отдых; прогулка; индивидуальная работа с детьми.

В детском саду разработан двигательный режим с учетом возрастных особенностей детей, режимы дня на летний и зимний периоды.

С целью укрепления здоровья воспитанников особое внимание педагоги уделяют закаливающим процедурам, которые проводятся с детьми в течение всего года с постепенным усложнением их характера, длительности и дозировки на основе рекомендаций врача-педиатра, состояния здоровья.

Также педагоги уделяют большое внимание ознакомлению детей с правилами поведения в различных чрезвычайных ситуациях, развивают психологическую устойчивость поведения в опасных ситуациях, защитные рефлексы и навыки само- и взаимопомощи, формируют сознательное, ответственное и бережное отношение детей к своей безопасности и безопасности окружающих, способствуют приобретению элементарных знаний и умений по защите жизни и здоровья как своего, так и окружающих.

Инструктор по физической культуре, проводила по три НОД (2 младшая и средняя группы -3 в зале, старшая и подготовительная группы – 2 в зале, 1 – на улице) в неделю.

В группах раннего возраста двигательную деятельность проводят воспитатели не только в рамках организованной деятельности, но и в режимных моментах и в совместной деятельности.

Инструктор по физической культуре осуществляет тесное сотрудничество с воспитателями, врачом, старшей медсестрой, музыкальным руководителем по решению задач физического воспитания дошкольников.

С каждым годом видна динамика развития физических качеств детей, посещающих детский сад. Таким образом, в нашем детском саду достаточно большой процент детей имеют высокий уровень физической подготовленности (44 человек – 57%). Низкий



уровень физического развития показал 1 человек – 1%. К числу детей показавших средний уровень физической подготовленности, относятся 33 дошкольников – 42%.

За 2014 – 2015 учебный год была проведена большая работа в физическом воспитании. На наш взгляд, такой значительный рост физического развития дошкольников связан с:

1. системностью проводимых занятий;
2. высокой посещаемостью детьми занятий физкультуры;
3. личностно-процессным ростом педагога.

Данную работу вели совместно с родителями, детьми, педагогами. В детском саду серьезное внимание уделяется здоровьесберегающим компонентам организации воспитательно-образовательной работы.

В практику работы под руководством инструктора по физкультуре и старшей медсестры вошли здоровьесберегающие технологии: дыхательные гимнастики, самомассаж, гимнастики для глаз, гимнастика маленьких йогов, гимнастика пробуждения, воздушные и водные закаливающие процедуры, подвижные игры, занятия на воздухе. Учебная нагрузка соответствовала возрастным регламентам.

В практике сложилось несколько вариантов включения оздоровительных занятий в учебный процесс:

- в виде еженедельных спортивно-оздоровительных занятий на прогулке;
- индивидуальные и подгрупповые занятия;

Оздоровительные паузы включаются в целом в педагогический процесс.

1 раз в месяц проводились физкультурные досуги,

1 раз в квартал «День Здоровья»,

2 раза в год – спортивные праздники.

В школу дети уходят с хорошим физическим развитием.

### **Мониторинг уровня усвоения образовательной программы детского сада**

Мониторинг проводился с целью выполнения закона №273-ФЗ «Об образовании в Российской Федерации». Основная задача мониторинга заключалась в том, чтобы определить степень освоения ребенком образовательной программы и влияние образовательного процесса, организуемого в дошкольном учреждении, на развитие ребенка. Мониторинг детского развития носил индивидуальный характер и проводился воспитателями с 1 по 15 мая.

При организации мониторинга учитывалось положение Л.С.Выготского о ведущей роли обучения в детском развитии, поэтому он включал в себя два компонента: **мониторинг образовательного процесса и мониторинг детского развития.** Мониторинг образовательного процесса осуществляется через отслеживание и анализ достижения детьми промежуточных результатов освоения образовательной программы, а мониторинг детского развития проводился на основе оценки развития интегративных качеств ребенка.

Мониторинг проводился воспитателями, музыкальным руководителем, инструктором физкультуры с оказанием помощи заведующей, старшим воспитателем и старшей медсестрой.

Форма проведения мониторинга преимущественно представляет собой **наблюдение** за активностью ребенка в различные периоды пребывания в дошкольном учреждении, **анализ продуктов детской деятельности и специальные педагогические пробы**, организуемые педагогом.

Мониторинг проводился во всех возрастных группах детского сада.

1 младшая группа – 20 чел

2 младшая группа – 24 чел.

Средняя группа – 24 чел.

Старшая группа - 24 чел.

Подготовительная группа – 24 чел.

В процессе мониторинга педагоги несколько затруднялись в исследовании физических, интеллектуальных и личностных качеств ребенка путем наблюдений, бесед, экспертных оценок, критериально-ориентированных методик нетестового типа, критериально-ориентированного тестирования, скрининг-тестов и др., в сочетании низкоформализованных (наблюдение, беседа, экспертная оценка и др.) и высокоформализованных (тесты, пробы, аппаратурные методы и др.) методах, обеспечивающих объективность и точность получаемых данных.

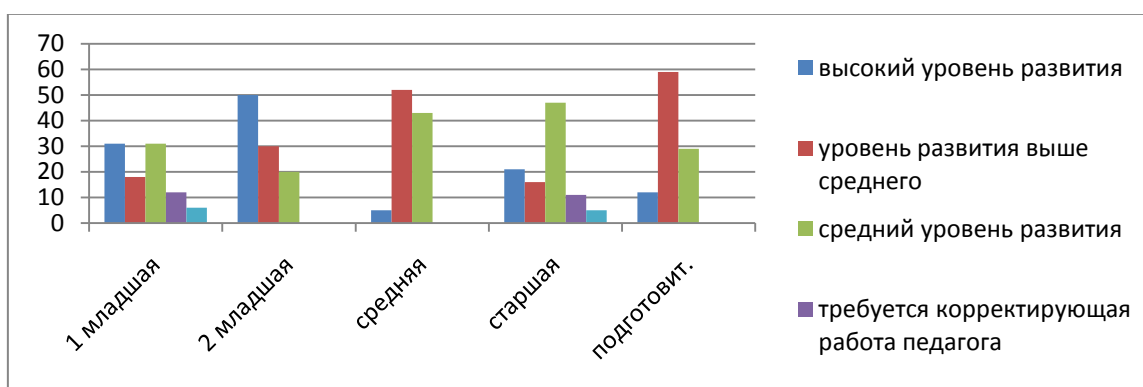
Воспитанники ДООУ показали следующие результаты освоения образовательной программы детского сада:

### Мониторинг детского развития

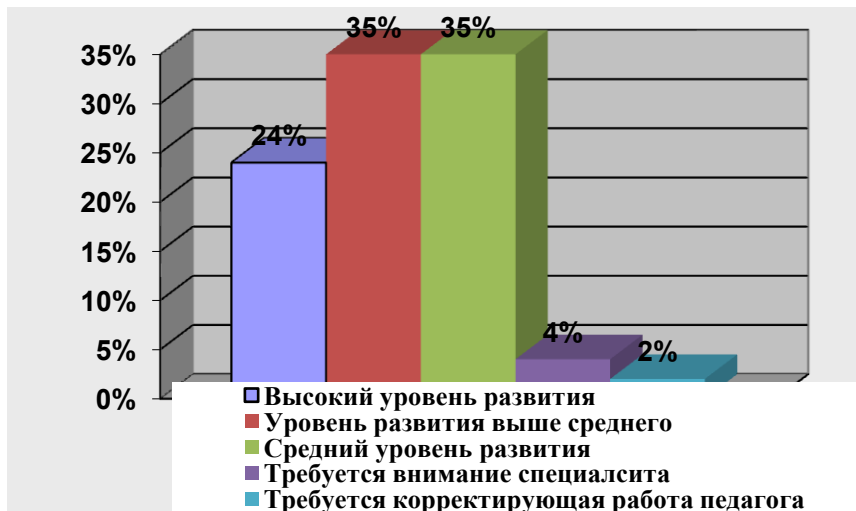
Основная задача этого вида мониторинга – выявить индивидуальные особенности развития каждого ребенка и наметить при необходимости индивидуальный маршрут образовательной работы для максимального раскрытия потенциала детской личности.

### Итоговая таблица мониторинга детского развития

Уровни	1 младшая группа	2 младшая группа	Средняя группа	Старшая группа	Подготовит. группа
Требуется внимание специалиста	1 – 6%	-	-	1 – 5%	-
Требуется корректирующая работа педагога	2 – 12%	-	-	2 – 11%	-
Средний уровень развития	5 – 31%	4 – 20%	9 – 43%	9 – 47%	5-29%
Уровень развития выше среднего	3 – 18%	6 – 30%	11 – 52%	3 – 16%	10-59%
Высокий уровень развития	5- 31%	10 – 50%	1 – 6%	4 – 21%	2-12%



## Итоговый уровень формирования интегративных качеств по МДОУ «Детский сад № 1»



Таким образом, анализ результатов мониторинга поможет педагогам определить дифференцированный подход к каждому ребенку в подборе форм организации, методов и приемов воспитания и развития.

Также результаты мониторинга позволили выявить как проблемы в развитии воспитанников, так и проблемы в профессиональной компетенции педагогов по проведению мониторинга. Общий уровень реализации и усвоения программы – 93%

### Рекомендовано:

#### 1. Воспитателям всех групп:

- 1.1. составить перспективные планы работы с детьми, имеющими пробелы в формировании интегративных качеств,
- 1.2. при планировании учебно–воспитательной работы учитывать результаты мониторинга,
- 1.3. в течение года осуществлять работу с родителями в соответствии с уровнем развития воспитанников,
- 1.4. изучить программу и формализованные методы обследования, обеспечивающие объективность и точность получаемых данных.

Опираясь на результаты диагностики, можно сказать, что программа детского сада освоена с учетом возрастных требований.

### Сотрудничество детского сада и семьи

Педагогический коллектив строит свою работу по воспитанию и обучению детей в тесном контакте с семьей. В детском саду сложилась система работы с родителями воспитанников, которая строится на реализации главного принципа – вовлечение семьи в жизнь детского сада. Строится эта работа на основе:

- Изучение семьи, выявления интересов и потребностей семьи
- Удовлетворение запросов родителей в образовательных услугах
- Участие родителей в воспитательно - образовательном процессе
- Активное участие родителей в жизни детского сада
- Участие родителей по благоустройству участков и оформлению групп детского сада

ГУ ЯО «Центр оценки и контроля качества образования» провел независимую оценку качества образовательной деятельности организаций. Родители оценили работу детского сада следующим образом:

Комфортность условий – 80%;

Доброжелательность, вежливость, компетентность работников – 93%;

Удовлетворенность качеством образовательной деятельности организации – 92%

**Основной задачей работы с родителями в 2014 -2015 уч. году было:**

Выработать общую установку на сотрудничество педагогического коллектива детского сада и родителей, совместное решение задач воспитания, реализацию единого, согласованного индивидуального подхода к ребенку с целью максимального развития его личностного потенциала, обеспечения целостного развития. С целью решения этой задачи были проведены различные мероприятия:

**Проблемный анализ состояния в детском саду показал:**

На фоне достигнутых успехов в системе образовательной работы детского сада, были выявлены следующие проблемы:

- Следует продолжить работу по повышению эффективности здоровьесберегающей системы, обратив особое внимание на повышение качества физкультурно-оздоровительной работы в ходе режимных моментов.
- Новые стандарты образования, принятый «Профессиональный стандарт педагога» и общая ситуация развития образования требует от педагогических работников постоянного повышения профессиональной компетентности.
- Имеется необходимость переоборудования физкультурно-оздоровительных уголков в группах для оптимизации двигательной активности детей и проведения оздоровительных мероприятий.
- Педагоги испытывают затруднения в реализации активных форм сотрудничества с семьей.

**Цель и задачи на 2015/16 учебный год:**

**Цель:** Построение образовательного процесса в соответствии с требованиями федерального государственного образовательного стандарта дошкольного образования.

**Задачи:**

1. Продолжать создавать условия для укрепления и охраны здоровья дошкольников через:
  - отработку и внедрение разнообразных форм и методов работы с детьми;
  - повышение качества физкультурно-оздоровительной работы в ходе режимных моментов.
2. Совершенствовать работу педагогического коллектива посредством освоения и внедрения технологии проблемного диалога в практику работы ДОУ как средства реализации новых стандартов дошкольного образования.
3. Оптимизировать работу с детьми по реализации образовательной области «Познавательное развитие». Способствовать формированию представлений о малой родине и Отечестве, социокультурных ценностях нашего народа, об отечественных традициях и праздниках через организацию работы комнаты русского быта и пополнение развивающей среды в группах детского сада.
4. Обеспечивать психолого-педагогическую поддержку семей обучающихся для повышения компетентности родителей (законных представителей) в вопросах развития, образования, охраны и укрепления здоровья детей.

31.07.2015

заведующая



О.А. Шутова